

# Sondage d'analyse des besoins

## en matière de formation sur les apports de l'IA en oncologie

Projet conjoint entre le Centre hospitalier de l'Université de Montréal (CHUM) et la Société Canadienne du Cancer (SCC)



L'objectif de ce sondage est de mettre en lumière les besoins réels, perçus et non-perçus, des travailleurs de la santé en oncologie en matière de formation sur les apports de l'IA pour l'oncologie. Les résultats ont ensuite compilés et soumis à une analyse statistique qualitative et quantitative pour en venir à identifier les éléments marquants présentés ci-dessous.

### + 800 patients & proches-aidants

Éléments clés de l'analyse des résultats



#### 1 NIVEAU DE CONNAISSANCE FAIBLE

Le niveau global de connaissance face à l'IA demeure faible. En effet, près de 9 patients et proches-aidants sur 10 évaluent leur niveau de compétences à débutant.

#### 2 NIVEAU D'INTÉRÊT ÉLEVÉ

Malgré un faible niveau de connaissance, le niveau global d'intérêt face à l'IA demeure élevé. En effet, près de 8 patients et proches-aidants sur 10 se disent intéressés ou même très intéressés d'en apprendre davantage à ce sujet.

#### 3 IMPACTS INCONNUS DE L'IA

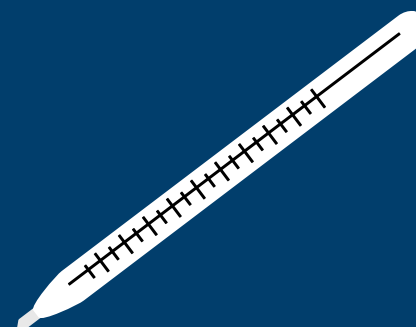
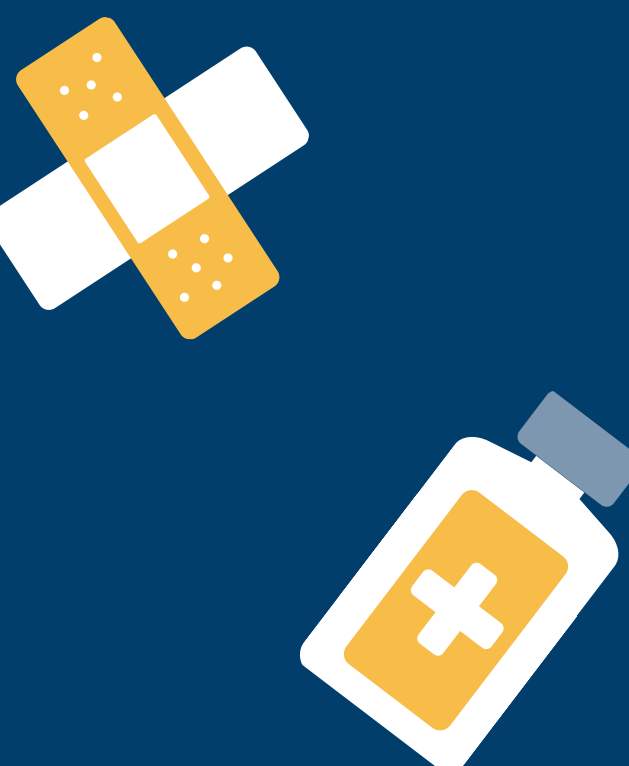
Plus de la moitié des patients et proches-aidants n'arrivent pas à évaluer l'ampleur des impacts de l'IA dans les pratiques en oncologie et dans les soins.

#### 4 MODES D'ENSEIGNEMENT ASYNCHRONES PRÉFÉRÉS

Près de 8 patients et proches-aidants sur 10 préfèrent les modes de d'enseignement asynchrones.

#### 5 MODES DE COMMUNICATIONS PRÉFÉRÉS DE MEURENT LES COMMUNICATIONS AVEC UN PROFESSIONNEL DE LA SANTÉ

Bien que les patients et proches aidants apprécient les communications en ligne, le mode de communication préféré demeure une communication directe avec un professionnel de la santé.



### + 300 professionnels en oncologie

Éléments clés de l'analyse des résultats

#### 1 NIVEAU DE CONNAISSANCE FAIBLE

Tout comme chez les patients et proches-aidants, le niveau global de connaissance face à l'IA demeure faible. En effet, près de 9 professionnels de la santé sur 10 évaluent leur niveau de compétences à débutant.

#### 2 NIVEAU D'INTÉRÊT ÉLEVÉ

Tout comme chez les patients et proches-aidants, malgré un faible niveau de connaissance, le niveau global d'intérêt face à l'IA demeure élevé. En effet, près de 8 professionnels de la santé sur 10 se disent intéressés ou même très intéressés d'en apprendre davantage à ce sujet.

#### 3 IMPACTS INCONNUS DE L'IA

Tout comme chez les patients et proches-aidants, plus de la moitié des professionnels de la santé n'arrivent pas à évaluer l'ampleur des impacts de l'IA dans les pratiques en oncologie et dans les soins.

#### 4 MODES D'ENSEIGNEMENT ASYNCHRONES PRÉFÉRÉS

Un peu plus de 5 professionnels de la santé sur 10 préfèrent les modes de d'enseignement asynchrones, soit une préférence moins marquée que celle présentée par les patients et proches-aidants.

#### 5 PRÉFÉRENCES AU NIVEAU DES NOTIONS À EXPLORER

Deux notions se démarquent de par un haut niveau d'intérêt par les professionnels de la santé. En effet, un peu plus de 8 professionnels de la santé sur 10 se disent intéressés à explorer des cas d'usages d'IA en oncologie et des exemples de projets d'IA en oncologie.